

**KATEDRALAK**

Jatorrizko monje-elizak katedral estatusera bilakatzearen ondorioz edota eraikin berri bezala sortu ziren katedralak. Izen edo maila hori zeinek merezi zuen, ordea, eliz jarduerak, eliz botereak eta demografi arazoak erabaki ohi zuten eta dute.

Baina barneko zergati historikoa bilatu nahian, XII-XIII. mendeetan gurutzadek izan zuten porrotean datzala esan dezakegu. Porrot horiek Europako kristauen buruetara nolabait ideia berri bat ekarri baitzuten, alegia, katedralen gurutzada: Jainkoaren etxea Jerusalem zerutarraren irudi legez eraikitzeak lurreko Jerusalem defendatzea adinako kultu eginkizun garrantzitsua zirudien.

Katedral gotikoa “Jainkoaren erreinua lurrean” da, eta bertatik bizitzaren materialtasun guztia hedatzen da.

Dena dela, katedral batera joaten zen Erdi Aroko kristauak zeukan sentipena zera zen, eraikuntza betiraunkor batera sartzen zela. Katedralen eraikuntzako aroan inork ez baitzuen bere katedrala bukatuta ikusi.

Gerora berriz, gotikoak batez ere, katedraltasunaren eredu bihurtu ziren, bere anakronismo eta guzti.

Katedralaren funtzioa sarreratik hasi eta beirateetaraino didaktikoa da. Atariko estatuak, elizako kapitelak, pinturak, alda-

## KATEDRALAK

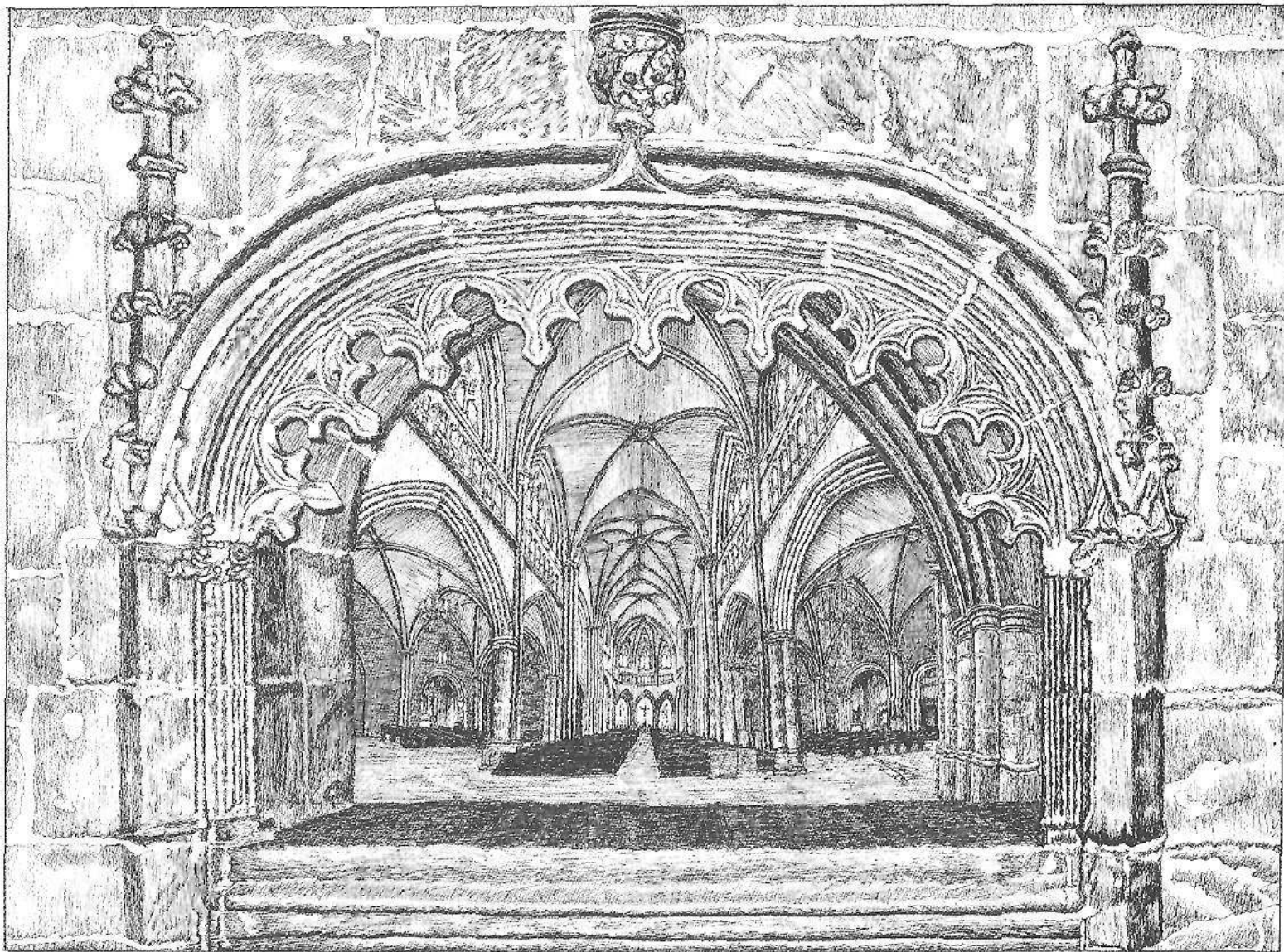
reetako eskulturak, denak Itun Zaharreko zein Berriko irakaspen, ikasbide eta mezuak adierazten dituzte.

Baina bestalde, historian zehar gizakiaren erlijio-zentzuaren isla bilakatu dira, hau da, gizakiak Jainkoarekin harremanetan jartzeko presta dezaken eremurik dotore eta egokiena.

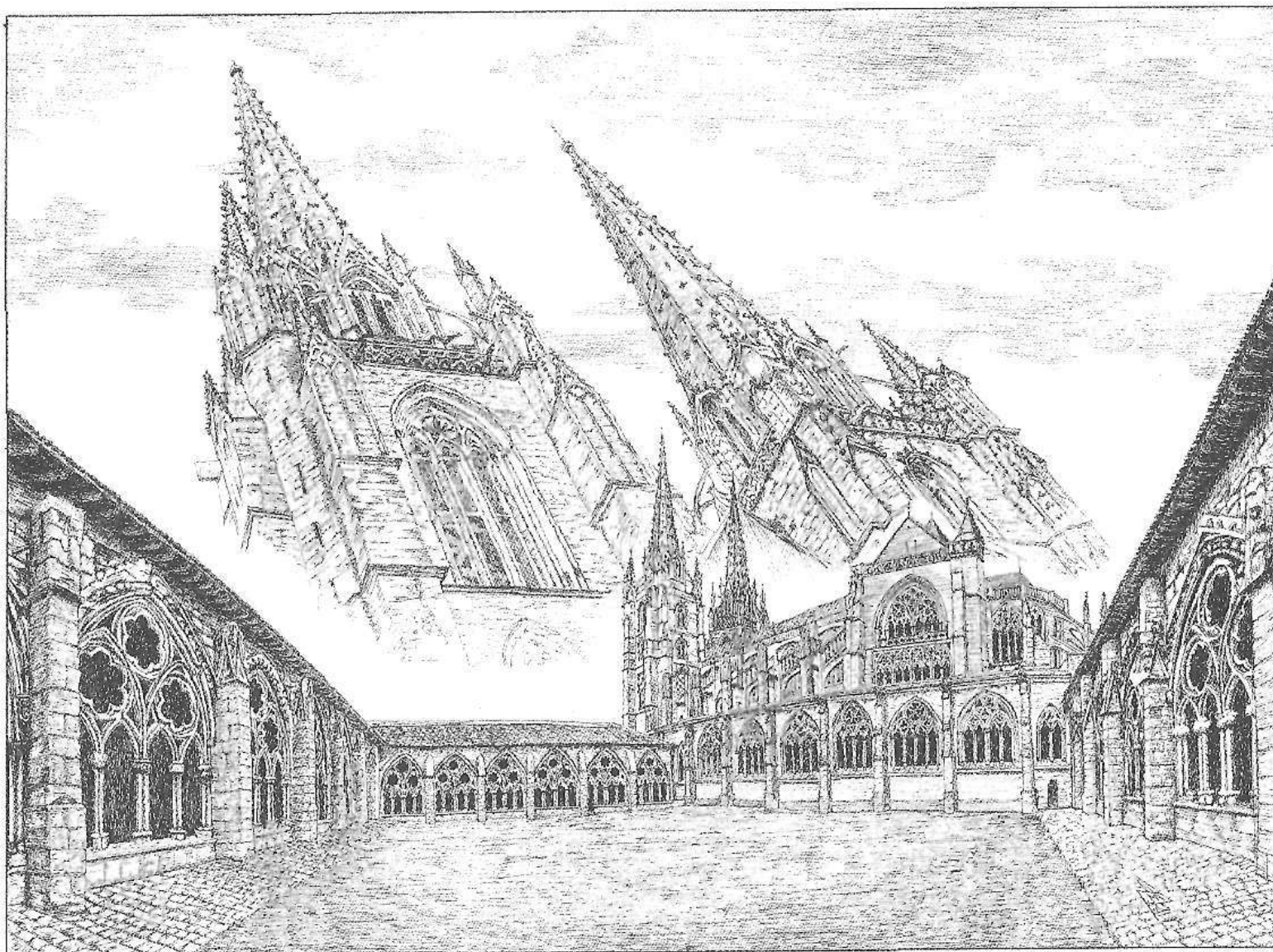
Hara bada hemen irudietan Euskal Herrian nola gauzatu den katedralen eraikuntza.

Gainera, gehigarri bezala, Hegoaldeko lau lurraldeetako zaindarien basilikak erantsi ditut.

*Juan Mari Arrizabalaga*



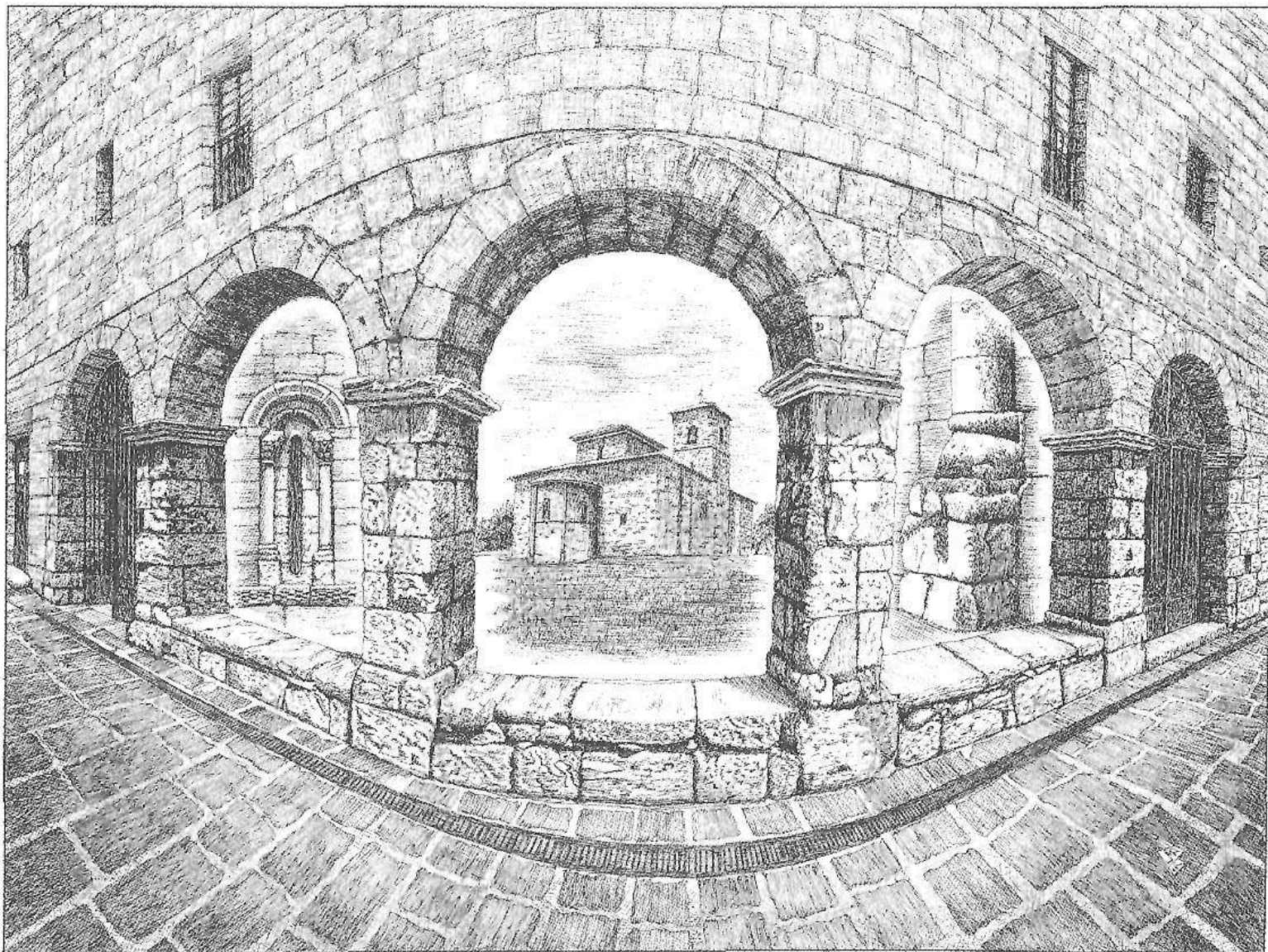
**1. Santiago** katedrala. Bilbo.- Eliza gotiko bikaina da, XIV. mendearen amaieraren eta XV. mendearen artean eratkia. Santiago apostoluari eskainiu zitzaion, Kostako Santiago Bidean baitzegoen Bilbo. Katedralaren barrualdea tamaina txikikoa izanik ere, edertasun handikoa da, homogeneous eta harmoniatsua. Biluztasun dotorean, eite gotiko ederrak eta oso egoktak nagusi dira, haren gango oparoak lekuko. Homogeneotasun horren salbuespena fatxada nagusian datza (neogotikoa da, XIX. mendean egindakoa). Klaustro paregabea nabarmendu behar da.



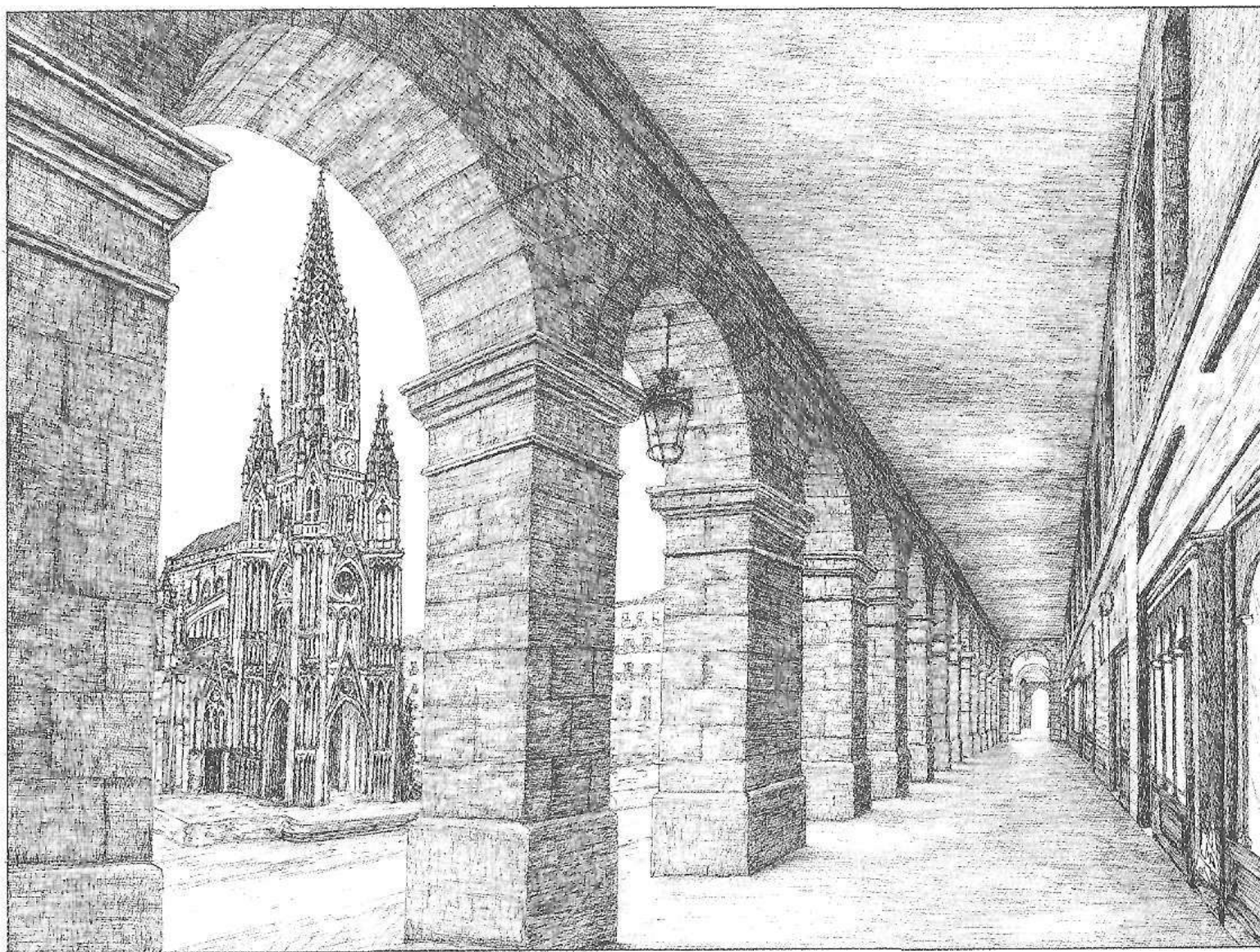
2. **Santa Maria katedrala. Baiona** .- Erdi Aroko hiri baten oparotasunaren sinboloa katedrala izanik, Baionak garai bartan zuen nortasunaren isla da Santa Maria katedralaren eraikin bikaina. Katedralaren multzoa Baionako ikur bilakatu da: 1213. urtetik XVI. mendearen erdialdera bitartean eraiki zen eliza; elizaren alboan dagoen klaustro aparta, 1240. urtean eraikia; eta 88 metroko altuera duten dorreak (rayonnant gotikoaren eta gotiko flamigeroaren nahasketa dutenak).



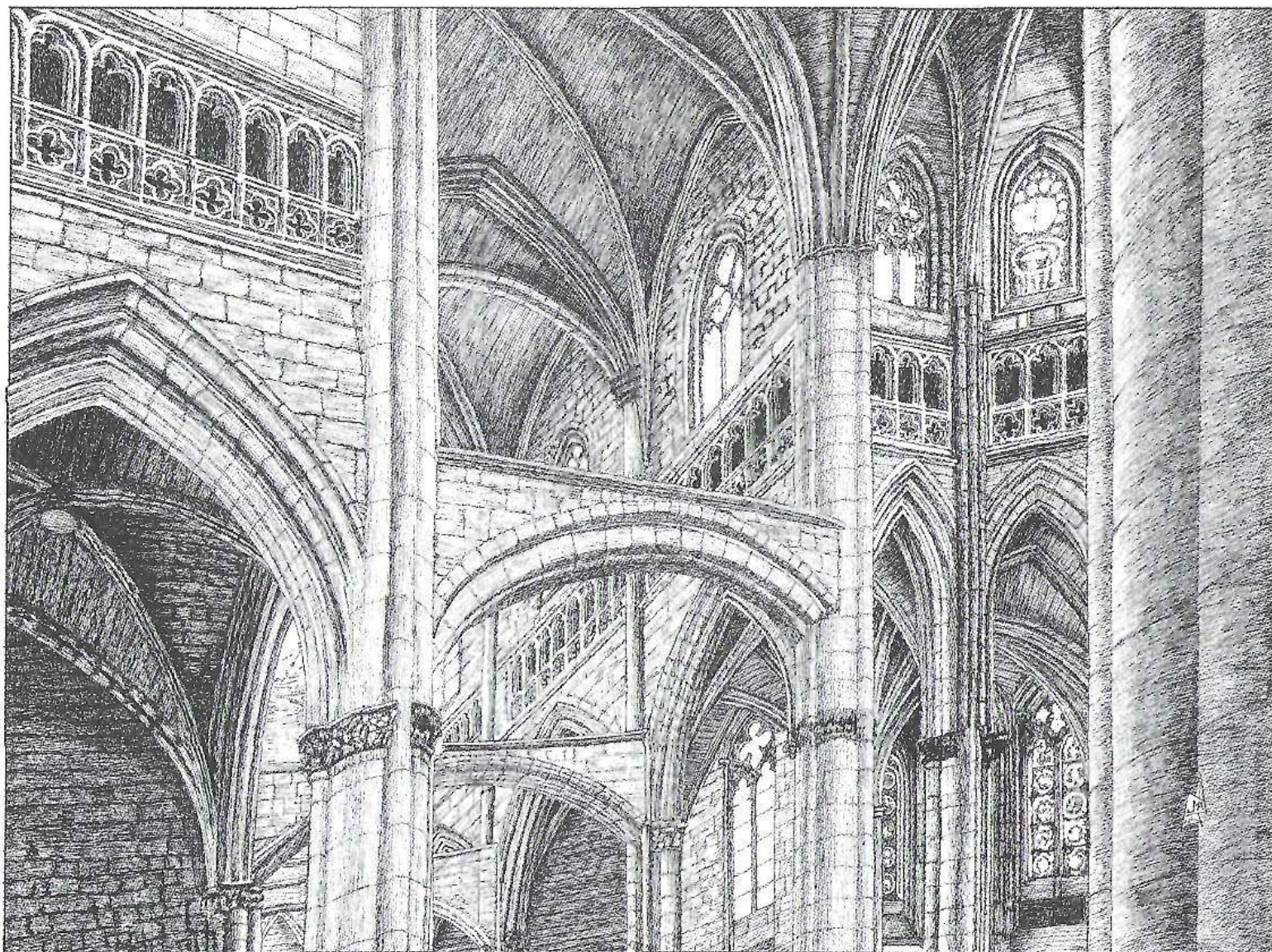
3. **Santa Maria katedrala. Iruña** .- 1394. urtean basi ziren gaur egungo eraikin gotikoa eraikitzen, eta 1501. urtean amaitu zuten. Tenplu gotikoa, nolabait ere, fatxada handiaren itzalpean geratzen da; izatez, fatxada nagusia estilo neoklasikokoa da (1783-1803), eta multzo paregabea osatzen du, estiloen uztartzea eztabaidagarria izanagatik. Dena den, elementurik bikainena klaustro gotiko paregabea da, XIV. mendeko Europako klaustrorik ikusgarrienetako bat da, arku ederrak eta trazeria zulatua dituena. Ateak ere apartak ditu, XIV. mendeko Ate Ederra batik bat.



4. **San Prudentzlo basilika. Armentia.** - Armentiako Basilika Kalaborrako Apezpikutzaren egoitza bihurtu zen XI. mendean, mehatxu musulmanaren eraginez. Hori dela eta, Euskal Herriko katedralik zaharrena da, guztietan lehena. Toki horretan bertan eraiki zen XII. mendean basilika erromanikoa, XVIII. mendean berritu zena. Gaur egun basilikaren azpian, eliza erromanikoaren aurreko tenplu bat egon daitekeela uste da.

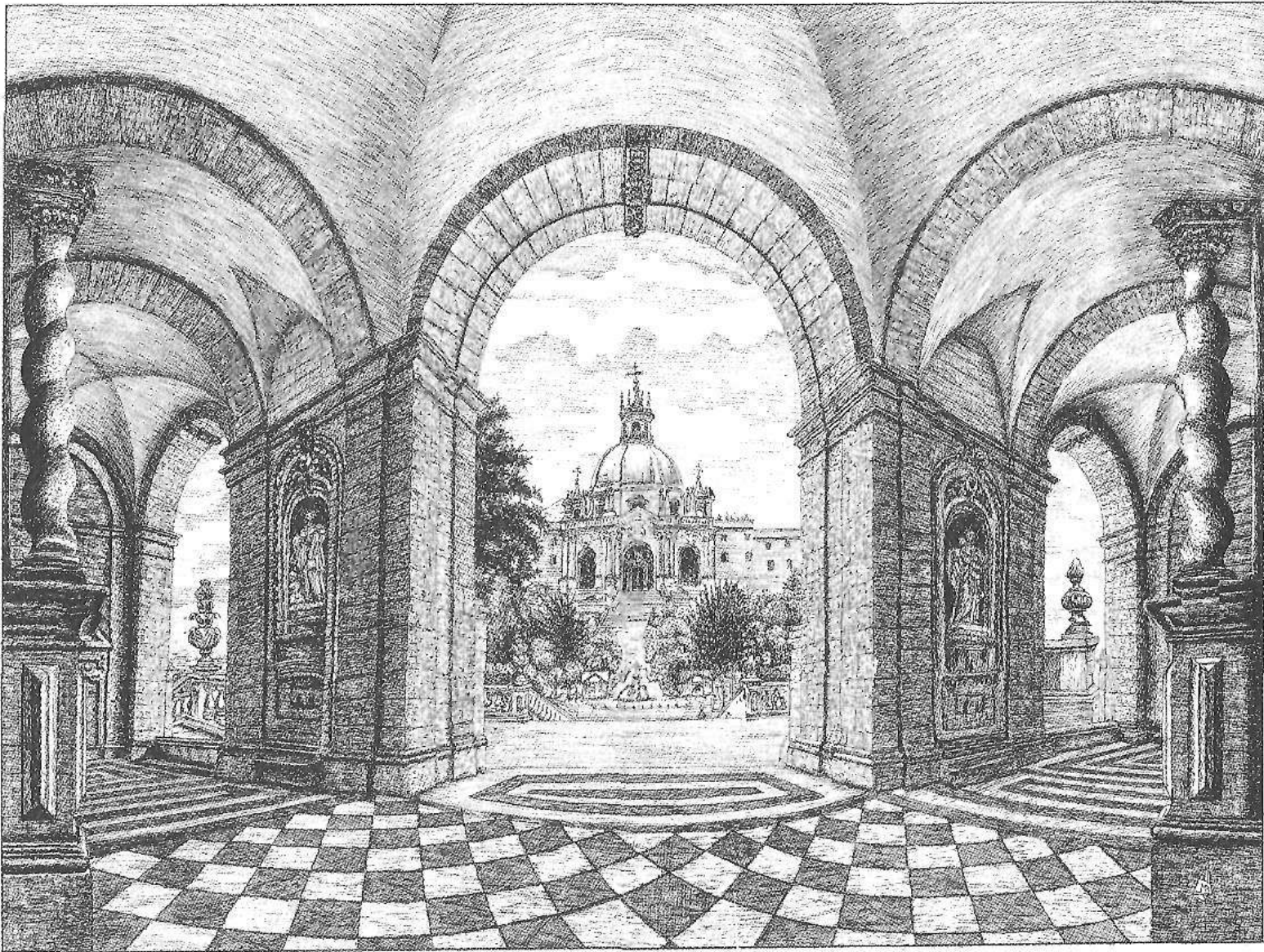


**5. Artzain Onaren katedrala. Donostia** - Estilo neogotikoaren bidez Erdi Aroko katedral handien pareko izan nahi zuen arren, ehun urte baino zertxobait gehiago besterik ez ditu Donostiako Artzain Onaren katedralak; 1897. urtean inauguratu zuten. Manuel Echave arkitektoa Alemaniako katedral gotikoetan oinarritu zen, Koloniakoan batez ere, Antzain Onaren katedrala eraikitzeko. Horrenbestez, bertikaltasun handiko eraikina da, ojiba-arku oso zorrotzekoa eta elementu apaingarri ugariak, hala nola beirateak, pinakuluak eta gargolak. Dorreak 75 metroko altuera du, eta Ramon Gortazarrek eraiki zuen.



6. **Santa Maria katedrala. Gasteiz** .- Santa Maria katedral gotikoa da Gasteizko Erdi Aroko altxorrik preziatuena. XIII. mendearen hasierako gotorleku-eliza batean du jatorria. XIV. eta XV. mendeen artean amaitu zen eraikitzea. Nolanahi ere, 800 urteko historiak orbanak utzi ditu eraikin horretan. Hasiera-hasieratik izan zituen arazoak, eta bamaika aldiz esku hartu behar izan zuten bertan. Haatik, funtsezko arazoek jarraitu zuten, eta, azkenean, katedrala ezinezko arkitekturako eraikin torturatu bilakatu zen. Gaur egun nazioarte mailan ospea duen zaharberritze-plan konplexu baten mende dago.

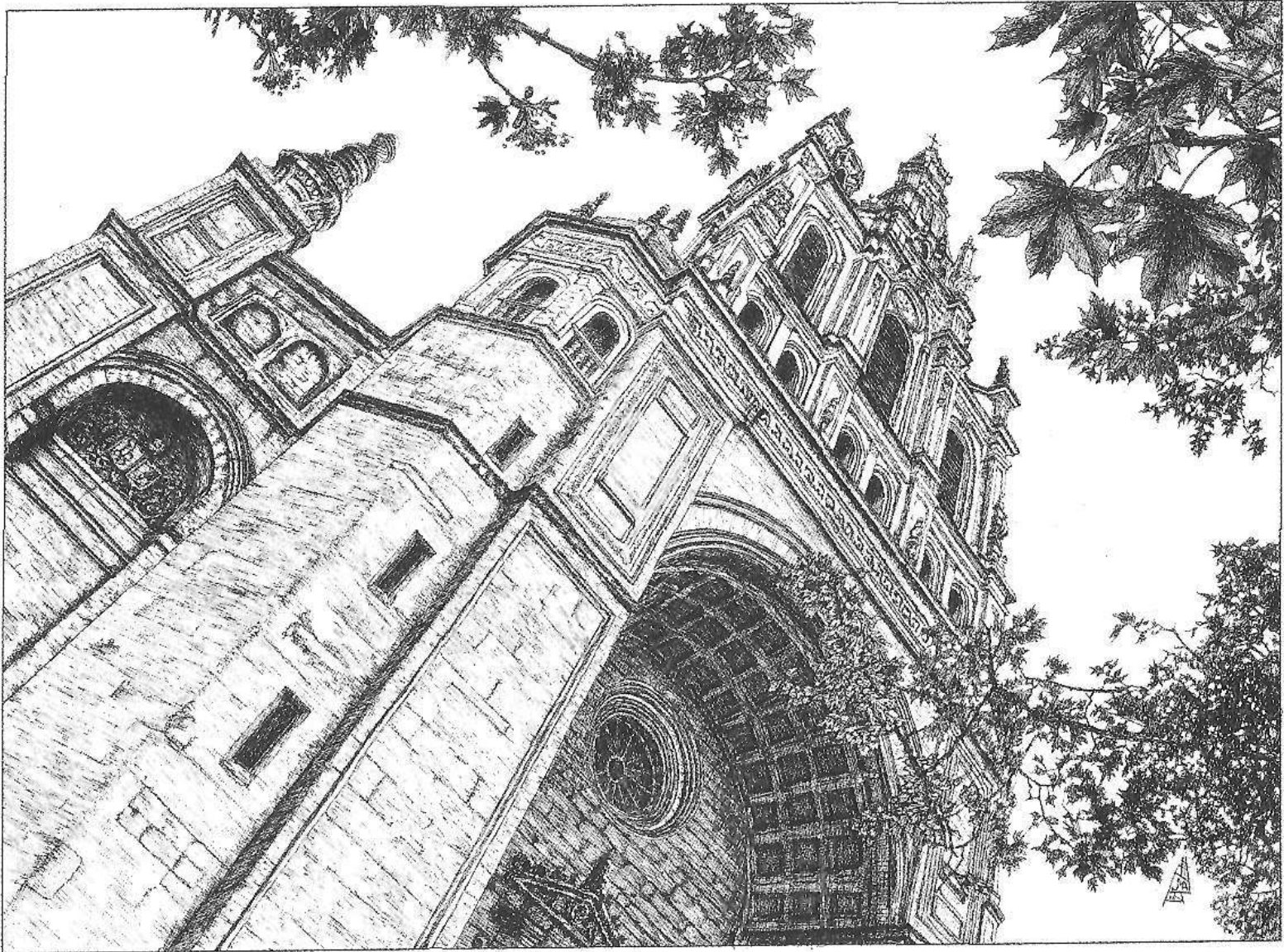




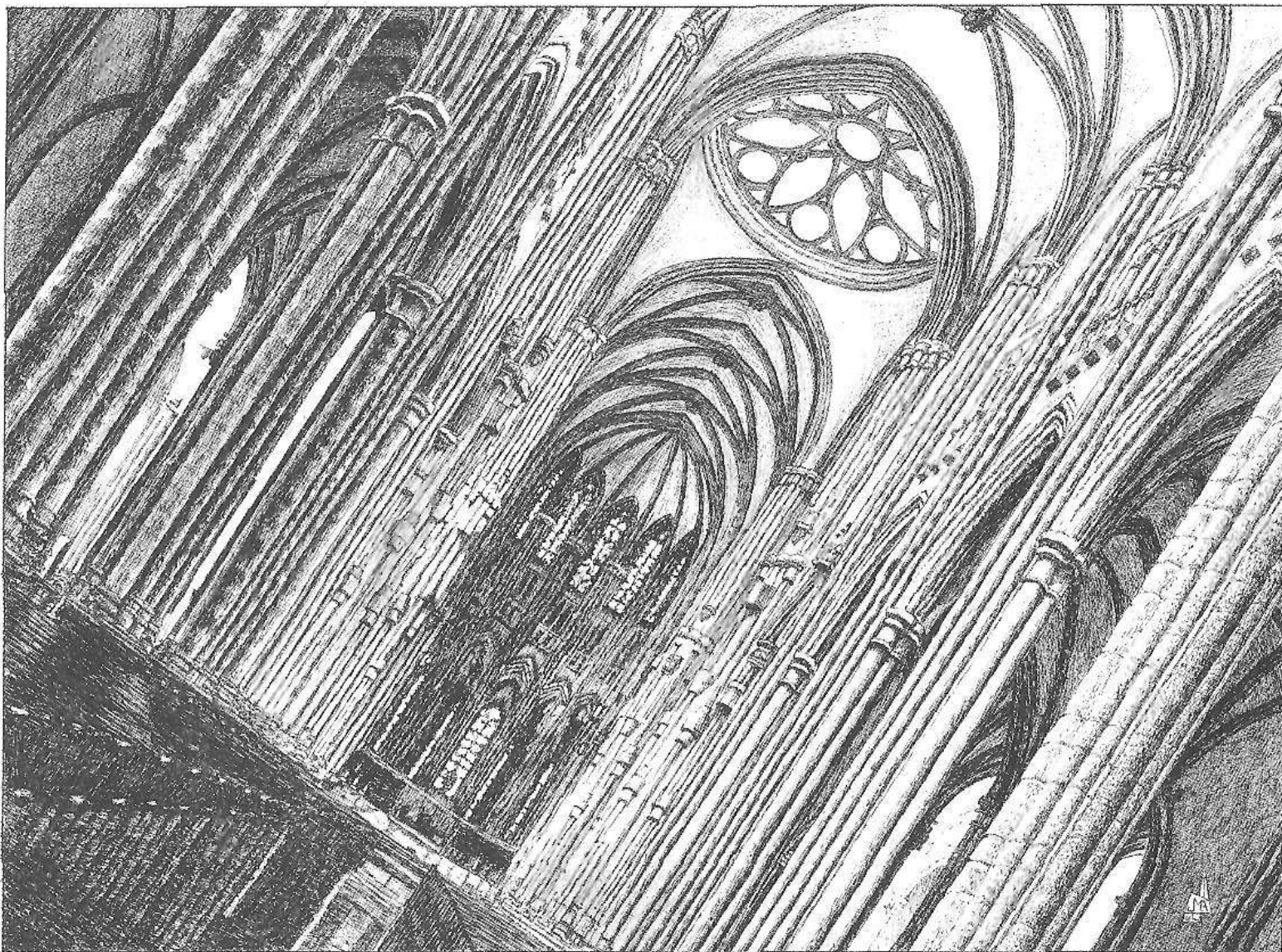
7. **San Inazio basilika.** Lotola.- Bernini maisuaren ikasle eta laguntzailea izan zen Carlo Fontana arduratu zen eraikin itzel honen planoak egiteaz. Eraikin horrek San Inazioren sortetxea, nobiziotegia, komentua eta jesuiten ikasketa-etxea bildu behar zituen. Multzoaren gune nagusia oin-plano zirkularreko basilika itzela da. Basilikak 24 metroko diametroko eta 65 metroko altuerako kupula nabarmena du, eraztun-ganga duena. Basilikak, bestalde, atari zabala eta harmailadi handia du kanpoaldera begira. Barroko estilokoa da, eta estilo churriguereskoz apainduta dago -churriguereskoa sasoi hartako berezko estiloa bazen ere, oso arrotza da inguru honetan-.



8. **Santa Marta katedrala. Tudera** .- Antzinako meskita baten gainean eraikitako katedral honek oin-plano erromanikoa du, eta aurretiko bista protogotikoa. 1180. urtean eman zitzaizen hasiera obrei, eta XVII. eta XVIII. mendeen artean altxa zen Dorre Nagusia; dorrea ikusgarria da, eta Tuterako fisionomiaren funtsezko elementua da. Katedralak hiru atari ditu; hirurak erromanikoak dira, baina Epaiaren Ataria nabarmentzen da gainerakoen gainetik. Balio artistiko handiko klaustro erromanikoa du atxikia katedralak; gainera, XII. mendearen amaierako klaustroa jatorrizko meskita nagusiaren elementuekin dago hornituta.



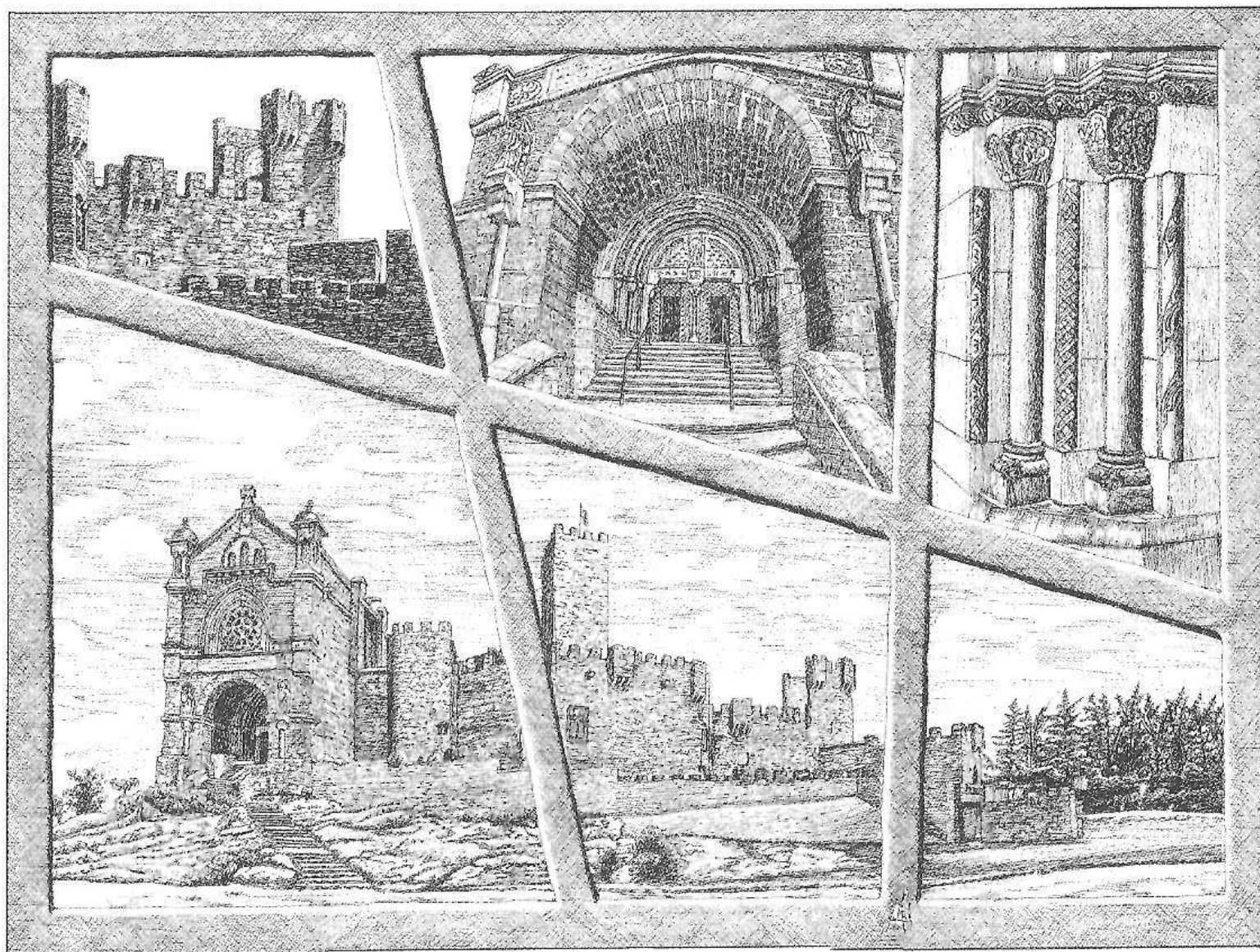
**9. Begoñako Andra Mariaren Basilika** - Begoñako basilika monumentalak ingurunean oibartzun zabala duen santutegi bati dagokion handitasuna islatzen du. Mende bat iraun zuten basilika eraikitzeako obrek (1511tik 1621era). Gaur egungo fatxada eta dorrea, aldiz, 1902. eta 1907. urteen artean eraiki ziren. Bilboko portura tristen ziren arrantzaleek urrutitik ikusten zuten Begoñako basilika, eta beti errezatzen zuten orduan salbea. Orduz geroztik Salbeko zubia deritza Bilbo zaharra eta Bilbo berria batean dituen zubietako bati.



10. **Marta Sortzez Garbiaren katedral berria. Gasteitz.** - XX. mendean egin ziren ezgaraiko obretako bat da, asmo handieneko eta nolabait anakronikoenetako obretako bat hain zuzen ere. Eraikinak "estilo gotikoa" izan behar zuela finkatu zen 1906. urteko otsailean deitu zen eraikina egiteko lehiaketan. Obrak hasi eta zazpi urte geroago, lan guztiak eten egin behar izan ziren. Hiru hamarkadatik gora egon ziren obrak geldirik. 1946. urtean ekin zitzaizkien berriro obrei, baina aldaketa nabarmenak egin zitzaizkion basierako proiektuari. Eraikina guztiz amaituta ez zegoela inauguratu zen katedrala 1969ko irailaren 24an.



11. **Santa Maria katedrala. Kalaborra** .- Toki horretan bertan bataiategi bat zegoen IV. mendean, eta geroxeago eliza bat, arabiarrek suntsitu zutena. XI. mendean, mebatxu musulmana ikusirik, apezpikutzak Armentiarara eraman zuen haren egoitza. Hiria berriz konkistatzean, estilo erromanikoko tenplu bat eraiki zuten, eta XV. mendearen amaieran hasi zen gaur egungo eraikina altxatzen. Berrehun urte iraun zuten lanetan mende horietako zaletasunak eta formak islatzen dira. Harlanduzko eraikin gotikoa da funtsean; alabaina, hainbat estilo eta garai nabasten ditu, hala nola errenazentista eta barrokoa.



12. San Frantzisko Xabierkoaren Basilika.- Xabierko gaztelua X. mendekoa da. Bertan sortu eta bizi izan zen San Frantzisko Xabierkoa, bertatik bartu zuen abizena. Suntsitze eta berreraikitze ugari historia gorabeheratsu baten ondoren, gaztelu gutxik mantentzen dute babes-egitura Xabierrekoak bezain osorik. Omenaldi dorre paregabea, dorre interesgarria eta babes-sistema oparoa. Arkitekturaren edo historiaren ikuspuntutik, justifika ezin den erantsia izan daiteke, baina ikuspuntu erlijiosotik guztiz errespetagarria da.