

BURDINAROKO HILARRI BIRIBILA BIZKAIAN?

Hilari biribila Emerandon (Meñakan)

Hauzo erdiren bat meñaka udalena ta beste erdiren bat Mungia udalena dan hauzo txiki bat da Emerando. Errotatxu errekatxoak banantzen dau zati bi honeetan Emerando, baiña ez dauka zer ikusirik errekatxo honek zatiketa honetzaz. Erdiaroko jauntxoan aundi nahiak eta menperatze ahalegiñak baiño. Billela, Butron, Abendaño, Meñaka, aundiki ezagunak euren eragi-pena ta jauntxokeria Emerandoraño zabaldu eben, Errotatxu errekat muga antzera egiten ebala.

Amaseigarren gizaldian ba dira idatz-agiriak, Emerando, hauzo honi buruz barriak dakarzenak. Honelako batek diñoanez, Meñaka elizateak, hau da, Meñakak, Mesteriak eta Emerandok osotzen eben Elizateak, Meñakako Sta. Maria ermitea parrokiá eratu gura ebela adierazoten dau, honela parrokiz ere burujabetza izan nahirik.

Hauzoak modu honetara izandatzeak geografikoki zelan aurkitzen diran erakusten dau, hauzo baten solo zelaiak alboko hauzoaren muga izanez.

Emerandoko Sta. Elena ermita honetan, idazle askoren us-tez euskal herri guztian zaharrena dan hilari biribila aurkitzen da.

Hilari honetzaz idazlan sakonik edo ikerketa lanik egin ez denez, beronen deskripzioa emongo dogu, eta burdinaroko za-

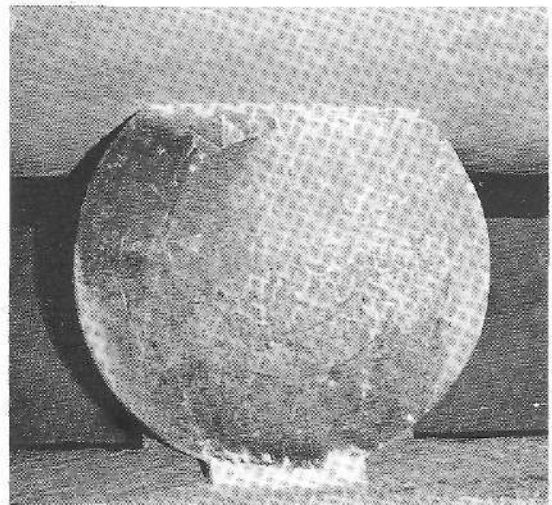
hartasun hipotesisa azaltzen ahaleginduko gara.

Hilarriaren deskripzioa

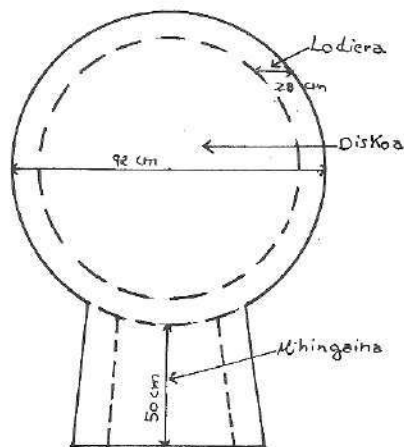
Hilarri biribil hau Sta. Elena ermitan, Meñakakoa dan Emerandoko hauzo partean aurkitzen da. Ermita honek, azkenengo 20 urteotan eraldakuntza bi izan ditu, biak funtzionalak, ermitearen egitura oinarrizkoa aldatu ez dabelarik.

Hilarria barrukaldeko orman sartuta egon, baiña 1966'an egin zan ermitearen eraldakuntzan aldare oinarrri bezela jarri eben, hementxe, aldameneko argazki irudietan ikusi daitekenez.

Hilarriaren ubikazio hau guztiz ez egokia ta antiestetikoa ba da ere, hauzoko baserritarrei tokitasun egokiena iruditzen jake, desagertzeko arrizkuan egoala diñoe, eta honela erakunde edo alkarte interesatuen kentze-gogoak (museoren batera eroateko, jakiña) amaitu zirala.



Hilarri honek 92 cm. ditu diametroan, bere lodiera 28 cm. izanik; mihingaiña ere ba dauka 50 zentimetrokoa, gaur egun,



Meñakako hilarria

Meñakako hilarri honi buruz ez dogu monografia bat ere ezagutzen, ez eta idazlan berezirik ere, baiña bibliografia aberatsa eta ugaria dagoela hilarrietaz ezin ukatu.

Kronologia hipotesia emoteko erabili ditugun idazle batzuen liburua aipatuko ditugu, idazle honek, naiz eta bereziki zer gitxi esan eta zeharka bakarrik hilarri honi buruz zerbait esan, interesgarriak iruditzen jakuz ondoren jartzen ditugun idazleen eritziak.

Larreak jaunak defendatzen dauan hipotesia gaur egunean gaudituta dagoela uste dogu: «¿Pertenece a los primeros siglos del cristianismo? Lo pongo en duda; me inclino por creer sea obra no anterior al siglo VIII, si lo comparamos con sus similares halladas en Vizcaya y observamos su factura y composición». (LARREA, J., *Contribución al estudio de las estelas discoideas de Vizcaya* Boletín de la RSVAP 1945, 423 orr.).

Idazle askok Ugartechearen erizpidea aipatzen dabe: «En la ermita de Sta. Elena del barrio de Emerando (Meñaca) se conserva (.....) una estela discoidea que suele considerarse relacionada con

porlan artean sartuta dagoelako, ikusi eziña.

Hilarri honen alderdi biak, bai aurrekaldea ta bai atzekaldea, apaindurik agertzen dira, apaingarri berberak alde bietan dituala, mihingaiñak ez dau apaingarririk.

Are harrizkoa da hilarria, hauzoan ikusten dan harri moztazkoa. Pisua 250 kilogramora heltzea baleiteke, hauzokoen eritiziz.

Idazle batzuen eritziak

la cultura de hierro». (UGARTECHEA y SALINAS, J.M., *Notas sobre estelas, lápidas e inscripciones funerarias vizcaínas*. Anuario de Eusko-Folklore, 1962, XIX tomoa, 166 orr.).

Arkeologo ospetsua zan Taracena jaunaren eritzia dozu hurrengo hau: «Los últimos hallazgos que relacionados con la cultura de hierro en términos generales, podemos apuntar en Vizcaya, son 2 estelas discoideas recientemente señaladas en Meñaca y Larrabezua, con decoración de zonas concéntricas dentadas en torno a un símbolo solar (?) en forma de «swástica» curva de 3 brazos». (TARACENA AGUIRRE y FERNANDEZ AVILES, A., *Memoria sobre las excavaciones en el Castro de Navariz*, Bilbao, 1945, 25 orr.).

Manuel Basas, irakasleak ere burdinarokotzat dauka hilarri hau: «La gran estela discoidea (.....) de Meñaca nos presenta una swástica curvilínea de tres brazos, posible emblema solar como otros de filiación céltica que se conocen, dentro y fuera de España». (BASAS, M., *Vizcaya Monumental*, San Sebastián, 1982, 23 orr.).

Naiz eta oraintukoa izan Duvert jaunaren lana, Meñakako hilarri honen barririk ez dauka dirudi: «Parmi les monuments non datés on compte par exemple les stèles biscayennes (Argineta...) que seraient les plus vieilles connues puisque certaines pourraient dater au moins du IX siècle». (DUVERT, M., «*Contribution à l'étude des monuments funéraires du Pays Basque*». Bulletin du Musée Barque, Bayonne, 1977, 77 zenbakia, 9 orr.).

1982 urtean Baionan hilarriei buruz izan zan estatu arteko sinposioan Jacques Blot'ek ere beste idazle batzuen kriterioa ontzat emoten dau: «Ainsi, les stèles d'Argineta et de Meñaca sont rattachées par certains auteurs à l'Age du Fer, de même que les «stèles Cantabres» de la vallée de Buelna (Santander)». (BLOT, L., *Avant la stèle discoidale, quels monuments?* Hil Harriak. Actes du Colloque international, Bayonne, 1982, 77 orr.).

Hilarri honetan keltarren eragiñak

Interesgarritzat emon ditugu goragoko zitak. Eurotan ikusi daikegunez, nahiko adostasun bat erakusten dabe aipaturako idazle honeek. Geienen ustez burdinarokoa, keltarren garaikoa da hilarri hau; banaka batzuk Larrea idazleari jarraituz, kristau al-diko VIII garren gizaldikoa, ez antziñakoagoa dala uste dabe.

Beraz, antziñakotzat daukagun hilarri honen identifikazioa ta datazioa zehaztutea, idazle guztiak azpimarratzen dabenez arazo oso konplexua ta zaila gertaten da, identifikatzeko inskripzio-rik eta lagungaririk ez daukalako.

Gainera, orijinaltasuna ta berezitasuna ba ditu eta inguruko hilarriekaz antzekotasunik eta koneziorik ez bada ezagutzen, izugarrizko zailtasunak aurkesten jakuz dataziorako.

Horregaitik, gai honetan jakintsuak kriterio ez bardiñak erabiltzen ditue, identifikaziorako eta dataziorako egokienak. Idazkietan bederlatzi eritziraiño aurkitu ahal izan ditugu, baiña argitasunagaitik eta laburpenagaitik, apaingarri kriterioa artzen dogu baliogarrientzat.

Apaingarritasuna

Marrazkietan ohar daikenez (marrazki honeek ez dagoz eskalan cgiñik) hilarri honetan ez da nabari kristautasun lorratsik, ez arrostorik. Adibidez, Karolinjioen garaian, Europa mendebaldean, I.H.S. edo INRI edo antzeko monogramak, kristau sinbolo oso ezagunak, honelako monogramen aztarnarik ez dago hilarri honetan.

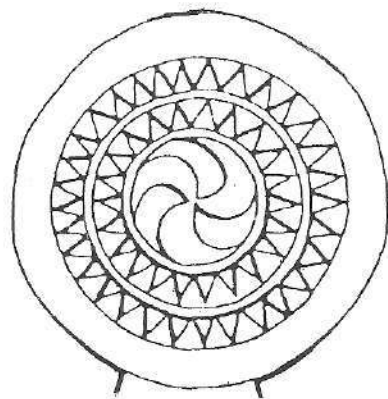
Beste hilarri batzuetan nain sarri agertzen diran hildakoaren edo bere etxe laneko tresnen eta lanabesen irudirik ere ez da ageri Meñakako hilarrian.

Korronte artistikoen (erromanikoaren, gotikoaren, errenaisantzaren, barrokoaren etabarren) eragiñik ere ez da ikusten hilarri honetan.

Irudietan ikus daiteke, barrurengo zirkuluan lauburua, bai-

ña ez lau besoduna, hiru beso okerduna baiño. Hiru besodun lauburua, nahiko atipikua, noski, baiña kritika aldetik ez daua esanahi berezirik dirudi. Beso okerdun lauburua, keltarrek sarri asko erabilitako sinboloa ei da, idazle batzuen ustez.

Hortz irudiz apaindutako zirkulo konzentriku biak, bakarka kontuan hartzen ba dira, eguzki irudiak, edo beintzat eguzki sinboloa dira geienen ustez.



Meñakako hilarriaren dekorazioa

Eguzkia izan da kultura askotan bizitzaren jatorria ta ikurra; hildako monumentuci, etxeei, hilobiei, hilarriari sentzu guztia, «oriente» bidea damotsona.

Eguzki biribil hau eta ostri gauzen irudiak keltarren kulturari (batez ere Gales'en eta Irlandan) prehistoria aroan eta gero, antziñako kristau aroan, agertzen dira bai hildakoen hilobi ta hilarrietan, bai ta herriko arte bezela ere.

Apaingarri bereziak benetan Meñakako hilarriarenak, Euskal herrian ezagutzen diran beste hilarriekaz paralelismorik ez dauana. Indoeuropeotarren kulturari, barriz, konposaketan, eta apaingarrietan antzekotasuna ta parekidetasuna daben hilarriak, ba dagoz. Zelako ondorioak atera egiaztapen honetatik?

1923'an argitaratutako idazki ospetsuan Colas idazleak (COLAS, L., *La Tomme basque*, Bayonne, 1923) zera hau defendatzen dau: Euskal arteari zuzen-zuzen keltarregandik datorkiola eragiña, espiritua, teknika, gaietan, konposaketan eta helburuetan.

Onartu edo arbuiaitu tesis hau, eztabaidatu edo ukatu hor dago Colas jakintsuaren aportazio bikaiña; dokumentazio ikonografiko pillo bat eta bere eritziak mila horritan, sakon, azalduak.

Meñakako hilarri honek keltarren eragiña daukala defen-
datzea ez da burugabeko hipotesis bat. Lauburu beso okerduna
eta eguzki ezaugarri apaingarriak nondikoa ta noizkoa dan jaki-
nerazteko aztarnak izan daitezke. Ez dago egiztatuta keltarren
senidekotasun eta eragin hori, apaingarri eritzia ez da kriterio
absolutoa, baiña keltar edo indoeuropeotar hipotesia uler-bide
bat dala ezin ukatu.

Gai honetan etnocentrismorantz jotzen daben jakintsuak ba
dagoz. Adibidez, hilarri biribilari buruz honelako zehaztasunak
aurkitzen doguz J.M. Barandiarengan: «Illarri biribilla antziñeko
ibero-illobien ondorioa dala iñoiz irakurri dogu, baiñan orain,
ba-dakigu esan ori oker egon litekela: illarri oiek garai artarako
Euskalerrian bai zebiltzan, bear bada leenago (.....) gure illa-
rriak ageri dituzten zenbait irudi (ostriko izakienak batez ere)
iberotarretatik datorzkigula: litekena da, baiñan irudi oiek sorre-
razteko lain sinismen eta burutapen Euskalerrian ere ba-zala
iduri zaigu». (BARANDIARAN, J.M., *Estelas funerarias del País Vasco*,
San Sebastián, 1980, 96 orr.).

Etnocentrismo hipotesisa ere ez dago egiztatuta. Gauza
edergarrizat, sinbolo apaingarrizat edo arte herrikoi lauburu
eta eguzki ezaugarriak erabiltzea aldi berean, herri ez bardiñetan
eta urrundukoetan eta kultura ez ezagunetan, baleiteke. Posibili-
tate hau ere ukatu eziñekoa da. Horregaitik beré arrazoa dauka
J.M. Barandiarenek, nahiko kezkatu idazteko: «Degun guztia er-
bestetik datorkigula (.....) Orrelako egitasmoakin joka ba
ginazke beti, munduan errialde jator eta berezirik ezin genezake
arki» (BARANDIARAN, J.M., idem, 98 orr.).

Hilarri honek nondiko eragiña daukan hipotesisa jarri
dogu. Gaur egunean jakintsuen tesisak ez dira berberak. Teoria
ez bardiñak daukaguz eta egiztatuta barik dagoz. Baiña lojikoa-
goa eta egitxura gehiagokoa iruditzen jaku keltarren eta in-
doeuropeotarren eraginpean egiña zala Meñakako hilarri hau.

Euskalherriak beste herri askoren antzera keltarren kultu-
raren inprigmazioa jazan ebala burdinaro harctan, eta murgilaldi

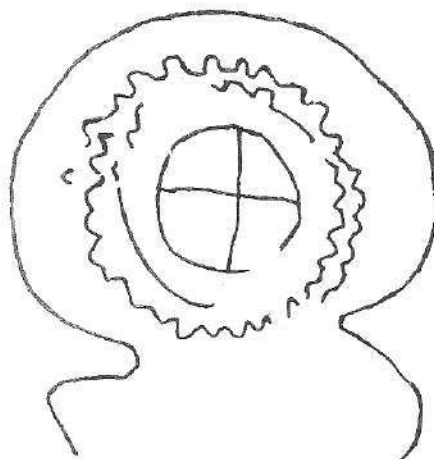
horren oroipen berezi bat Meñakako hilarri hau dogula, hona hemen guk onartu eta azpimarratzen dogun hipotesisa.

Hilarri honen datazioa

Datazioan ere zehaztasun gitxigaz jokatu behar, azken batent, keltarren erasoaldiak, bideak, mugak nahiko ilun dagozela-ko historian.

Hilarri honetan keltarren eraginña onartzen bada, zein aro-
tan finkatu hilarri hau? proto-keltarrenan ala Hallstat garaian,
ala post-Hallstat edo keltar-keltarrenean?

Historialari artean eritzi ezberdinekaz aurkitzen gara. Almagrok keltarren eraso bat bakarra onartzen dau, 800 urtekoa; lau eraso aldi segidan izan zirala diño Bosch-Guimperak, ain zuzen ere, 900. 800. 600. eta 500. urteetan. Beste historialari batzuen eritzi 600 - 500. urteen artean izango zan keltarren azken craso aldia.



Argiñetako (Elorrio) hilarria. Kristaurako IX. gizaldikoa, askoren ustez

Dataziorako kontuan hartu beharrekoak dira marrak. Zelako marrak, lerro okerduna edo marra lerro zuzenduna erabili ziran lauburu ta apaingarrietan, Hallstatt edo La Tène epealdian zaikatu ahal izango ditugu.

Beraz, Meñakako hilarri honen antziñekotasuna Kristoren aurreko VI. garren gizaldian jarri daiteke, hau da, «La Tène» deritxogun kultura epealdian.

Leó Barbéken ustez, Hallstatt garaian apaing-

rrietan marra zuzena erabiltzen da, bai-
ña La Tène aldian marra okerraren era-
bilkeria nagusitzen da:

«Car l'art celte est caractérisé par
un dualisme d'autant plus marqué que
les tendances en sont on ne plus anti-
hétiques. En effet, autant l'une de ces
tendances, celle que caractérise la pre-
mière période dite de Hallstatt se pré-
sente telle surtout comme rectilinéaire,
autant l'autre qui la suit, en diffère cette
fois par un style curvilinéaire. C'est la période de la Tène». (BARBE, L. «Aux origines de l'art des Basques» Hil Harriak. Actes du Colloque international sur la stèle discoïdales, Bayonne, 1984, 92 orr.).



*Balouchistan'en (Indian) aurki-
tua izan den hilarria. Iru mila
urte Kristoren aurrekoa.*

Azken hitzak

Laburpen bezela eta idazlantxo hau amaitzeko hurrengo oharrak azpimarratzekoak eta kontuan hartu beharrekoak dirala uste dot:

1) Etnocentrismo zehatz bat jarraituz gero eta etnocentrismo horren arauera, keltarren eragiña ukatu, Meñakako hilarri honen mintzoa ilunago geratzen da, inguruko hilarriekaz ez daukalako antzekotasunik ez eta paralelismorik.

2) Peninsula iberikora keltarren etorrerea ukatu eziñekoa da, naiz eta noiz etorri ziran ezin ziurtasunez jakin. Parekotasun bat agertzen dala apaingarrietan, hori ere nabari da. Ondorio lojikoak hau dirudi: Meñakako hilarri honek keltarrenekaz senidetasun bat dauka.

3) Blas Taracena, arkeologo ospetsuaren ustez Nabarnizko «castroa» (Meñakatik 25 kilometrora) ziurtasun guztiaz Kristo-

ren aurreko VI garren gizaldian egindako «castroa» da. «Castro» hau nondikoa eta noizkoa dan ezagutzeak, lagungarri garrantzizkoa izan daiteke Meñakako hilarriaren identifikaziorako ta dataziorako.

4) Hilarri honen orijinaltasuna ta bertokotasuna ete defen-
datu daiteke, baiña tesis honen arauera enigmatikoago ta uler-
gaitzago aurkesten jaku, eta horregaitik neurri baten edo bes-
tean indoeuropeotarren kulturaren inprimazio edo ikuturen
bat onartu behar.

Jose Ramon Iturriaga



**ESTUDIO
FOTOGRAFICO**

ARGALKARI

*Ezkontzak - Argazki gaiak saldu - Argazki-aldaketak
Lauki-ertz ipinketa - VIDEO - Plastifikatzeak
Fotokopiak (Txikitzeak)*

San Miguel kalean, 14 Trañabarren-Bloque, 1-4-13
Urrut: 673 0509 **Matiena - Abadiano**
AMOREBIETA